

**AL-220-00-868 EnOcean AP IP65 230V AC ge**  
**EnOcean-Taster, Aufputz**  
**Art.-Nr.: 11256**

**Gebrauchs- und Montageanleitung**  
**Technische Änderungen vorbehalten**  
**Stand: 08.06.2017**



[www.deuta-controls.de](http://www.deuta-controls.de)

Seite 1

### Normen und Standards

CE-Konformität:	2014/53/EU RED-Richtlinie 2011/65/EU RoHS-Richtlinie
Produktsicherheit:	DIN EN 60950-1:2011 + A12 Cor. 1:2012 + Cor. 1:2012
EMV:	EN 61000-6-2:2005 EN 61000-6-3:2007 + A1:2011 + Cor 1:2012 EN 301 489-1:2011 V1.9.2 EN 301 489-3:2013 V1.6.1 EN 300 220-2:2012 V2.4.1

### Technische Daten

Versorgungsspannung:	230 V AC / 50 Hz
Nennstrom:	6 mA @ 230 V AC
Leistungsaufnahme:	typ. 1,4 W, max. 2,0 W
Sende-/	
Empfangs-Mittelfrequenz:	868.3 MHz / ASK (EnOcean)
Genutzter Frequenzbereich:	868.0 – 868.6 MHz
Maximale Sendeleistung:	typ. 3 dBm @ 868.300 MHz
Empfänger-Kategorie nach EN 300200:	2
Anschlussklemmen:	2 Stück Compact-Verbindungsklemme, WAGO 221-413, 0,14 .. 4mm <sup>2</sup> , starr/flexibel
Gehäuse:	hellgrau/schwarz
Schutzart:	IP65
Umgebungstemperatur:	+5 bis +50 °C
Lagerungstemperatur:	+5 bis +50 °C
Gewicht:	210 g

### Gefahrenhinweis

#### **Achtung:**

Einbau und Montage elektrischer Geräte dürfen nur durch eine Elektrofachkraft erfolgen. Das Gerät darf nicht in Verbindung mit Geräten benutzt werden, die direkt oder indirekt menschlichen, gesundheits- oder lebenssichernden Zwecken dienen oder durch deren Betrieb Gefahren für Menschen, Tiere oder Sachwerte entstehen können.



### Anwendung

Der EnOcean-Taster, Aufputz, IP65, 230V AC besitzt folgende Schnittstellen:

- 1x Funkschnittstelle EnOcean-Master (868 MHz)
- 1x Taster (Schließer)
- 1x 230 V AC Schaltnetzteil

Der **AL-220-00-868** EnOcean-Taster, Aufputz, IP65, 230V AC wird mit 230V AC Netzspannung versorgt, und sendet bei Betätigung des Tasters ein EnOcean-Funktelegramm vom **Typ RPS**.

Er erfüllt die Anforderungen an ein robustes Gehäuse für das industrielle Umfeld, und bietet eine hohe Schutzart (IP65).

### Typenübersicht / Geltungsbereich

- # 11256, AL-220-00-868 EnOcean-Taster AP IP65, 230V AC, ge

### Elektrischer Anschluss

Der **AL-220-00-868** EnOcean-Taster, Aufputz, IP65, 230V AC ist für den Betrieb an 230 V AC Netzspannung ausgelegt. Beim elektrischen Anschluss gelten die technischen Daten des Gerätes. Der maximale Leitungsquerschnitt der Anschlussleitungen beträgt 4 mm<sup>2</sup> starr oder feindrähtig.

### Anschlussplan



### Installation/ Schutzmaßnahmen

- Der **AL-220-00-868** ist vorbereitet für die Schraub-Montage in Industrieumgebung..
- Für den Betrieb ist keine separate 868 MHz Sende-/Empfangsantenne erforderlich.
- Außerhalb des Gerätes muss eine leicht zugängliche Trennvorrichtung zur Netztrennung vorhanden sein.
- Es ist eine Überstrom-Schutzeinrichtung vorzuschalten (10 A).
- Das Gerät muss so installiert werden, dass der Benutzer nach der Installation keinen direkten Zugang zum Bereich der Netzanschlussklemme hat.
- Nicht geeignet zur Installation in IT-Netzen (ohne Neutralleiter).
- Das Gerät ist so zu montieren, dass das Label /Typenschild nach dem Einbau sichtbar ist.
- Die Montage des Gerätes hat im spannungslosen Zustand zu erfolgen.

## Inbetriebnahme

Verbinden Sie das Gerät gemäß Anschlussplan unter Beachtung der genannten Schutzmaßnahmen mit Netzspannung.

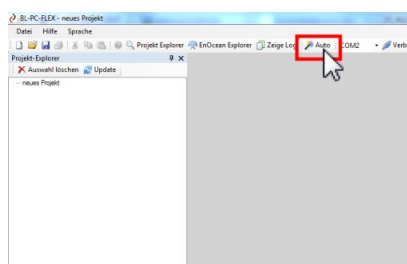
## Funktionsbeschreibung

Das Gerät ist wenige Sekunden nach Einschalten der Versorgungsspannung betriebsbereit.

Es sendet bei Betätigen/Loslassen des Tasters jeweils ein EnOcean-Funktelegramm vom **Typ RPS, Taste A0**.

Wenn Sie die Software BL-PC-FLEX nutzen, so gehen Sie wie folgt vor:

1. Starten Sie die Software BL-PC-FLEX.
2. Betätigen Sie den Button „Auto“ in der oberen Zeile.



3. Die Software versucht nun über den EnOcean USB-Stick mit den BL-201 Verbindung aufzunehmen. Je nachdem, ob und wie viele DALI EVG bzw. Ballasts bereits an den/die BL-201 angeschlossen wurden kann dieser Vorgang bis zu ca. 30 Sekunden dauern.

Seite 5

### Erklärung der auf dem Gerät befindlichen Symbole:



Gerät ist schutzisoliert, Schutzklasse II



Elektroprodukt, darf nicht im Hausmüll entsorgt werden



Das Gerät erfüllt die Anforderungen der relevanten EG-Richtlinien



Wechselspannungseingang

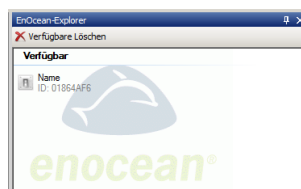
**RoHS**

Das Gerät erfüllt die Anforderungen der RoHS Direktive

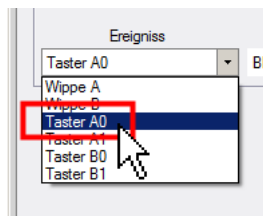


Das Gerät entspricht dem EnOcean-Standard

4. Betätigen Sie den EnOcean-Taster, Aufputz, IP65, 230V AC. Daraufhin erscheint dieser im EnOcean-Explorer als neu verfügbarer Taster.



5. Projektieren Sie den Taster und weisen Sie der **Taste A0** die gewünschte Schaltfunktion zu.



Alle weiteren Schritte zur Konfiguration mit der PC-Software entnehmen Sie bitte dem Handbuch zur Software BL-PC-FLEX, verfügbar unter [www.deuta-controls.de](http://www.deuta-controls.de).

Sollten Sie Probleme bei der Inbetriebnahme haben, so schauen Sie bitte unter den FAQ auf der Homepage nach einer Lösung, oder wenden Sie sich gerne per E-Mail oder Telefon an unser Team.

Seite 6

## EU Konformitätserklärung

Hiermit erklärt die DEUTA Controls GmbH, dass der Funkanlagentyp **AL-220-00-868 EnOcean AP IP65 230V AC ge** der Richtlinie 2014/53/EU entspricht. Der vollständige Text der EU-Konformitätserklärung ist unter der folgenden Internetadresse verfügbar: [www.deuta-controls.de](http://www.deuta-controls.de) im Bereich Service/Downloads (Dok. EUDC2017\_127).

Seite 7

Art.-Nr. 11531



Seite 8

**AL-220-00-868 EnOcean AP IP65 230V AC, ge**  
**EnOcean push button, on-wall**  
**Part nr.: 11256**

**Assembly instructions and operating manual**

Subject to change without prior notice.

Last change: 08.06.2017



[www.deuta-controls.de](http://www.deuta-controls.de)

Page 1

### Standards

CE compliance:	2014/53/EU RED Directive 2011/65/EU RoHS Directive
Product safety:	DIN EN 60950-1:2011 + A12 Cor. 1:2012 + Cor. 1:2012
EMC/EMI:	EN 61000-6-2:2005 EN 61000-6-3:2007 + A1:2011 + Cor 1:2012 EN 301 489-1:2011 V1.9.2 EN 301 489-3:2013 V1.6.1 EN 300 220-2:2012 V2.4.1

### Technical data

Supply voltage:	230 V AC / 50 Hz
Supply current:	6 mA @ 230 V AC
Power consumption:	Typ. 1.4 W, max. 2.0 W
Transmit-/	
receive center frequency:	868.3 MHz / ASK (EnOcean)
Occupied frequency band:	868.0 - 868.6 MHz
Maximum transmission power:	typ. 3 dBm @ 868.300 MHz
EN 300 220 receiver category:	2
Connectors:	2 pcs Compact-connectors, WAGO 221-413, 0,14 .. 4mm <sup>2</sup> , massive/flexible
Housing material:	light grey/black
Protection class:	IP65
Operating temp.:	+5 to +50 °C
Storage temp.:	+5 to +50 °C
Weight:	210 g



### Safety instructions

#### Warning:

Electrical equipment may only be installed by electrically skilled persons. The device must not be used in applications related to life-sustaining measures or where any human being, animal or material asset might be menaced.

Page 3

### Summary

The **AL-220-00-868 EnOcean AP IP65 230V AC ge** provides the following interfaces:

- 1x Wireless interface EnOcean-Master (868 MHz)
- 1x Push button (normally open)
- 1x 230 V AC power supply

The **AL-220-00-868** has to be supplied with 230V AC, and sends an **EnOcean RPS telegram** when the push button is pressed or released.

It provides a robust housing for an industrial environment according to protection class IP65.

### Scope of this operating manual / assembly instruction:

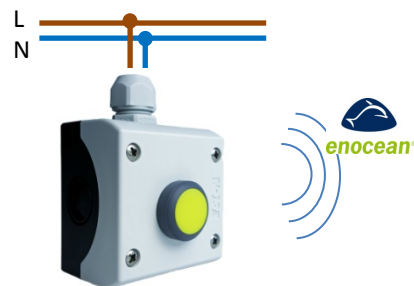
- # 11256, AL-220-00-868 EnOcean push button, on-wall, IP65, 230V AC, yellow

Page 2

### Electrical connections

The **AL-220-00-868 EnOcean AP IP65 230V AC ge** device has to be supplied by 230 V AC line voltage. For details refer to the technical data as specified in this document. The maximum cable cross-section is 4.0 mm<sup>2</sup> for inflexible or finely stranded conductors.

### Connection plan



### Installation/ safety precautions

- The **AL-220-00-868 EnOcean AP IP65 230V AC ge** is prepared for the on-wall installation
- No external 868 MHz antenna is necessary.
- There must be an easily accessible electrical separator to disconnect the power supply from the device.
- There must be an over-current protection device in series with the power supply (10A).
- The device is not suitable to be used in IT networks (without a neutral conductor).
- The product label of the device must be visible after the installation.
- Mounting of the device has to be done while power is switched off.

Page 4

## Initial operation

Connect the device to the 230V AC power supply according to the connection scheme. Take care of the safety instructions and precautions as described above.

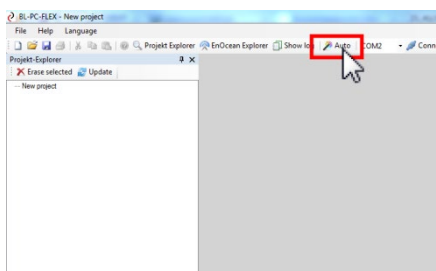
## Functional description

The device will be ready after a few seconds.

It will send an **EnOcean RPS telegram**, **button A0** each time the button will be

If you are using the software BL-PC-FLEX, proceed as follows:

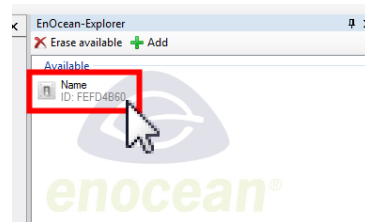
1. Start the Software BL-PC-FLEX.
2. Push the button "Auto" in the top menu.



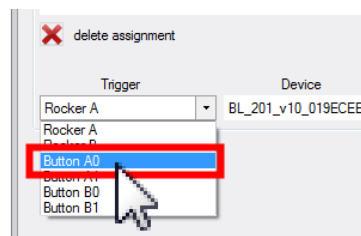
3. The software now tries to connect via the EnOcean USB-stick to the BL-201. Depending on the number of already connected DALI devices, it may take up to approx. 30 seconds until this procedure is finished.

Page 5

4. Push the button once, and the device will appear in the EnOcean-Explorer as an available push button/switch.



5. Change the status to projected and assign the required function to **button A0**.



For the next steps, please refer to the manual of the BL-PC-FLEX PC software, available under [www.deuta-controls.de](http://www.deuta-controls.de)

In case of any problem to bring up the device, please check the FAQ section of the homepage first. In case that you need further support, please do not hesitate to contact our team by E-Mail or phone call.

Page 6

## Explanation of label symbols:



Protective insulation class II



Electronic product, not to be disposed as domestic waste



Device fulfills requirements of the relevant EG directives



Alternating current input

**RoHS**

Device fulfills the requirements of the RoHS directive



Device is compliant to the EnOcean standard

## EU Declaration of Conformity

Hereby the DEUTA Controls GmbH declares that the radio equipment type **AL-220-00-868 EnOcean AP IP65 230V AC ge** is compliant with the directive 2014/53/EU. You can download the complete EU Declaration of Conformity as a pdf-document on our homepage [www.deuta-controls.de](http://www.deuta-controls.de) in the area Service/Downloads (Doc. EUDC2017\_127).

Art.-Nr. 11531



Page 7

Page 8